


| | | |
|-------------------------------------|---|--|
| <p>NAZWA OPRACOWANIA</p> | <p>Program Funkcjonalno-Użytkowy projektu rewitalizacyjnego przygotowywanego w ramach regionalnego programu operacyjnego województwa pomorskiego na lata 2014 – 2020 „Rewitalizacja Osiedla 1000-lecia – Kartuska szansą rozwoju całej Kościerzyny”</p> | |
| <p>NAZWA PRZEDSIĘWZIĘCIA</p> | <p>Kompleksowe zagospodarowanie przestrzeni publicznej obszaru rewitalizacji z dostosowaniem do potrzeb wszystkich użytkowników - drogi, ciągi piesze i infrastruktura towarzysząca</p> <p>Część III – ul. Wybickiego, Jeziorna</p> | |
| <p>LOKALIZACJA</p> | <p>CZĘŚĆ III - „ul. Wybickiego, Jeziorna” – obszar rewitalizacji miasta Kościerzyna. Działki ewidencyjne nr:</p> <ul style="list-style-type: none"> • 268/12, 268/17, 268/16, 268/3, 268/4, 268/5, 268/6, 268/7, 268/8, 268/10, 268/13, 268/14, 240/2, 237/6, 237/11, 280/12 – obręb 11 • 38/37, 41, 43/15, 44/4, 45/1, 45/2, 45/3, 45/4, 45/5, 45/6, 45/7, 45/8, 45/9, 47/4, 99, 100, 101/7, 101/6, 468, 114, 113/5 – obręb 04 | |
| <p>ZAMAWIAJĄCY</p> | <p>GMINA MIEJSKA KOŚCIERZYNA, 3 Maja 9A, 83-400 Kościerzyna</p> | |
| <p>Opracowanie</p> | <p>PRZEDSIĘBIORSTWO PROJEKTOWO-REALIZACYJNE</p>  <p>DROM sp. z o.o. ul. Kościuszki 34G, 83-200 Starogard Gdański Tel. (58) 56 - 220-57, 56-112-40, fax 56-114-78 e-mail: pprdom@ pprdom.pl</p> | <p>dr inż. arch. Barbara Jaszczuk-Skolimowska <i>upr. urbanistyczne nr 1540</i> mgr inż. arch. Mariola Kowalkowska mgr Karolina Suchojad</p> |
| <p>Data opracowania</p> | <p>Pracownia Projektowa DROGOM ul. Drogowców 15A/4, 83-400 Kościerzyna</p> <p>Kwiecień 2017r.</p> | |
| <p>Aktualizacja</p> | <p>Pracownia Projektowa DROGOM ul. Drogowców 15A/4, 83-400 Kościerzyna</p> | <p>mgr inż. Piotr Nykiel</p> |

*Program Funkcjonalno-Użytkowy projektu rewitalizacyjnego
„Rewitalizacja Osiedla 1000-lecia – Kartuska szansą rozwoju całej Kościerzyny”*

| Data aktualizacji | Październik 2019 r. |
|---------------------------|---|
| Nazwy robót wg CPV | 71320000-7 Usługi inżynierskie w zakresie projektowania 45100000-8 Przygotowanie terenu pod budowę 45111300-1 Roboty rozbiórkowe 45112700-2 Roboty w zakresie kształtowania terenu 45111291-4 Roboty w zakresie zagospodarowania terenu 71242000-6 Przygotowanie przedsięwzięcia i projektu, oszacowanie kosztów 45223300-9 Parkingi 45233161-5 Roboty budowlane w zakresie ścieżek pieszych 45233140-2 Roboty drogowe 45233252-0 Roboty w zakresie nawierzchni ulic 45233290-8 Instalowanie znaków drogowych 45453000 Roboty remontowe i renowacyjne 45311000-0 Roboty w zakresie okablowania oraz instalacji elektrycznych 45330000-9 Roboty instalacyjne wodno-kanalizacyjne i sanitarne 34953300-5 Chodniki 45233200-1 Roboty w zakresie różnych nawierzchni |

| | |
|--|--------|
| SPIS TREŚCI..... | STRONA |
| CZĘŚĆ OPISOWA | 3 |
| 1. OPIS OGÓLNY PRZEDMIOTU ZAMÓWIENIA | 3 |
| 1.1. CHARAKTERYSTYCZNE PARAMETRY OKREŚLAJĄCE WIELKOŚĆ OBIEKTU LUB ZAKRES PRAC BUDOWLANYCH | 9 |
| 1.2. AKTUALNE UWARUNKOWANIA WYKONANIA PRZEDMIOTU ZAMÓWIENIA | 10 |
| 1.3. OGÓLNE WŁAŚCIWOŚCI FUNKCJONALNO-UŻYTKOWE..... | 11 |
| 2. OPIS WYMAGAŃ ZAMAWIAJĄCEGO W STOSUNKU DO PRZEDMIOTU ZAMÓWIENIA | 13 |
| 3. SZACUNEK KOSZTÓW URZĄDZANIA TERENÓW..... | 14 |
| CZĘŚĆ INFORMACYJNA | 16 |
| 1. DOKUMENTY POTWIERDZAJĄCE ZGODNOŚĆ ZAMIERZENIA BUDOWLANEGO Z WYMAGANIAMI WYNIKAJĄCYMI Z ODREBNYCH PRZEPISÓW | 16 |
| 2. PRAWO DO DYSPONOWANIA NIERUCHOMOŚCIĄ NA CELE BUDOWLANE | 16 |
| 3. PRZEPISY PRAWNE I NORMY ZWIĄZANE Z PROJEKTOWANIEM I WYKONANIEM ZAMÓWIENIA..... | 17 |
| 4. ZAŁĄCZNIKI..... | 18 |

CZĘŚĆ OPISOWA

1. OPIS OGÓLNY PRZEDMIOTU ZAMÓWIENIA

Przedmiotem zamówienia jest kompleksowe zagospodarowanie przestrzeni publicznej obszaru rewitalizacji „Osiedle 1000-lecia – Kartuska” – jednostki rewitalizacji miasta Kościerzyna z dostosowaniem do potrzeb wszystkich użytkowników, którego celem jest przebudowa i nowe zagospodarowanie terenów komunikacyjnych, w tym dróg, ciągów pieszych, parkingów i infrastruktury towarzyszącej osiedli mieszkaniowych położonych na północ od śródmieścia Kościerzyny. Inwestycja związana jest z realizacją zintegrowanego projektu rewitalizacyjnego przygotowywanego w ramach regionalnego programu operacyjnego województwa pomorskiego na lata 2014 – 2020 „Rewitalizacja Osiedla 1000-lecia – Kartuska szansą rozwoju całej Kościerzyny”.

Niniejsze opracowanie pn. **CZĘŚĆ III – „Ul. Wybickiego, Jeziorna”** obejmuje zlokalizowany na działkach o nr:

- 268/12, 268/17, 268/16, 268/3, 268/4, 268/5, 268/6, 268/7, 268/8, 268/10, 268/13, 268/14, 240/2, 237/6, 237/11, 280/12 – obręb 11

- 38/37, 41, 43/15, 44/4, 45/1, 45/2, 45/3, 45/4, 45/5, 45/6, 45/7, 45/8, 45/9, 47/4, 99, 100, 101/7, 101/6, 468, 114, 113/5 – obręb 04

Inwestycja obejmuje:

- opracowanie dokumentacji projektowej;
- realizację inwestycji.

W ramach inwestycji **Kompleksowe zagospodarowanie przestrzeni publicznej obszaru rewitalizacji z dostosowaniem do potrzeb wszystkich użytkowników – drogi, ciągi piesze i infrastruktura towarzysząca CZĘŚĆ III** jest przewidzianych do realizacji dziewięć zadań:

Zadanie 1: modernizacja sieci wodociągowych;

Zadanie 2: modernizacja sieci sanitarnej;

Zadanie 3: modernizacja i automatyzacja węzłów grupowych, modernizacja i budowa sieci ciepłowniczej;

Zadanie 4: przebudowa i rozbudowa podstawowej infrastruktury drogowej wewnątrzosiedlowej;

Zadanie 5: wykonanie miejsc postojowych i parkingów;

Zadanie 6: modernizacja istniejących ciągów pieszych;

Zadanie 7: budowa nowego ciągu pieszego łączącego ul. Lipową i Os. 1000-lecia – DOTYCZY CZĘŚCI I

Zadanie 8: wykonanie schodów przy ul. Wybickiego;

Zadanie 9: urządzenie ciągów pieszych w miejscach wydeptanych ścieżek – DOTYCZY CZĘŚCI I

Zadanie 10: modernizacja i rozbudowa oświetlenia publicznego;

Zadanie 11: budowa monitoringu wizyjnego – DOTYCZY CZĘŚCI II

Zadanie 12: wykonanie chodników bezpośrednio przylegających do budynków mieszkalnych wielorodzinnych.

Lokalizacja inwestycji

Tereny planowanego zamierzenia **CZĘŚĆ III – „Ul. Wybickiego, Jeziorna”** położone są w obszarze rewitalizacji miasta Kościerzyna zwanym „osiedle 1000-lecia – Kartuska”, położonym na północ od śródmieścia Kościerzyny.

**Program Funkcjonalno-Użytkowy projektu rewitalizacyjnego
„Rewitalizacja Osiedla 1000-lecia – Kartuska szansą rozwoju całej Kościerzyny”**

„Osiedle 1000-lecia – Kartuska” – obszar rewitalizacji miasta Kościerzyna wyznaczony Uchwałą nr XXVI/208/16 Rady Miasta Kościerzyna z dnia 30 marca 2016r. w sprawie wyznaczenia obszaru zdegradowanego i obszaru rewitalizacji na terenie miasta Kościerzyna.

Przedsięwzięcie realizowane w ramach regionalnego programu operacyjnego województwa pomorskiego na lata 2014 – 2020 (poddziałanie 8.1.2), projekt pn. „Rewitalizacja Osiedla 1000-lecia – Kartuska szansą rozwoju całej Kościerzyny”

Projektowana inwestycja dotyczy zagospodarowania przestrzeni publicznych w ramach realizacji zintegrowanego projektu rewitalizacyjnego przygotowywanego w ramach regionalnego programu operacyjnego województwa pomorskiego na lata 2014 – 2020 (poddziałanie 8.1.2), projekt pn. „Rewitalizacja Osiedla 1000-lecia – Kartuska szansą rozwoju całej Kościerzyny”. Planowane przedsięwzięcie CZEŚĆ III obejmuje dziewięć zadań realizowanych na działkach ewidencyjnych:

- 268/12, 268/17, 268/16, 268/3, 268/4, 268/5, 268/6, 268/7, 268/8, 268/10, 268/13, 268/14, 240/2, 237/6, 237/11, 280/12 – obręb 11
- 38/37, 41, 43/15, 44/4, 45/1, 45/2, 45/3, 45/4, 45/5, 45/6, 45/7, 45/8, 45/9, 47/4, 99, 100, 101/7, 101/6, 468, 114, 113/5 – obręb 04

Planowane przedsięwzięcie polegać ma w poszczególnych podzadaniach na:

W ramach zadania 1 – „modernizacja sieci wodociągowych” – przebudowie sieci wodociągowych wraz z przyłączami, długość sieci ok. 1043m, długość przyłączy ok. 502m;

W ramach zadania 2 - „modernizacja sieci sanitarnej” – przebudowie sieci kanalizacji sanitarnej wraz z przyłączami, długość przebudowywanej sieci ok. 742m, długość przyłączy ok. 495m;

W ramach zadania 3 – „modernizacja i automatyzacja węzłów grupowych, modernizacja i budowa sieci ciepłowniczej; - budowie sieci ciepłowniczej o łącznej długości ok. 22m, przyłączy ok. 18m;

W ramach zadania 4 – „przebudowa i rozbudowa podstawowej infrastruktury drogowej wewnątrzosiedlowej” - przebudowie i rozbudowie podstawowej infrastruktury drogowej wewnątrzosiedlowej, w tym:

- przebudowie ul. Wybickiego i ul. Jeziornej - jezdnia dł. ok. 755m, szer. 3,5 - 5m, pow. 4153 m².
- przebudowa istniejącej sieci kanalizacji deszczowej – kanały dn300 dł. 695m, przykanaliki dn200 dł. 160m

W ramach zadania 5 – „wykonanie miejsc postojowych i parkingów” – przebudowa i budowa parkingów i miejsc postojowych wraz z drogami dojazdowymi i manewrowymi – łącznie 55 miejsc postojowych i 2 miejsca postojowe dla osób niepełnosprawnych, powierzchnia wraz z drogami dojazdowymi i manewrowymi ok. 3231m².

W ramach zadania 6 – „modernizacja istniejących ciągów pieszych” – przebudowa istniejących ciągów pieszych, wymiana nawierzchni chodników oraz dostosowanie do potrzeb osób niepełnosprawnych, o łącznej powierzchni ok. 1107m².

W ramach zadania 8 – „wykonanie schodów przy ul. Wybickiego” - przebudowie istniejących dwóch odcinków schodów od budynków przy ul. Kartuskiej do ul. Wybickiego o łącznej długości ok. 32m, szerokości. 1,5m - 2m, powierzchni ok. 21m².

Zadanie zlokalizowane na działkach: 38/37 – obręb 04

W ramach zadania 10 – „modernizacja i rozbudowa oświetlenia publicznego”

wykonaniu dla poszczególnych obszarów miasta oświetlenia ulic, parkingów, miejsc postojowych oraz ciągów pieszych zgodnie z normą PN-EN 13201:2007. Projektowane ciągi uliczne oraz miejsca parkingowe zaliczone są do klasy oświetleniowej **ME4a**.

Zgodnie z powyższą normą średnia luminancja na powierzchni jezdni powinna wynosić 0,75 [Cd/m²], przy równomierności nie mniejszej od 0,35.

Projektowane oświetleniowe linie kablowe będą wykonane kablami YAKXS 5x35 mm² jako obwody zasilające do projektowanych słupów oświetleniowych wg planów sytuacyjnych. Z projektowanych szafek oświetleniowych wyprowadzone będą obwody oświetleniowe do zasilania oświetlenia.

Oświetlenie oprawami typu LED wykonane będzie na słupach stalowych o odpowiedniej wysokości dla różnej klasy dróg i ciągów pieszych. Trasy układania kabli pokazano na planach sytuacyjnych. Trasy linii kablowych powinny być wyznaczone przez geodetę. Na całą długość kabla ułożonego w ziemi nakładać opaski informacyjne w odległości co 10m oraz przy wejściach kabli do słupów, przepustów, i szafek oświetleniowych. Opaska powinna być wykonana z tworzywa oraz mieć trwale wygrawerowane informacje: „**OŚWIETLENIE**” „*typ i przekrój kabla*”, „*rok budowy*”

Oświetlenie drogowe wykonane zostanie w ilości 24 punktów świetlnych z zapotrzebowaniem mocy około 3 kW.

W ramach zadania 12 – „wykonanie chodników bezpośrednio przylegających do wielorodzinnych budynków mieszkalnych” – wykonanie chodników przylegających do budynków wraz z utwardzeniem terenu przed budynkami przy budynkach: Wybickiego 12 i 14 – powierzchnia łącznie ok 257 m².

Zadanie zlokalizowane na działkach:

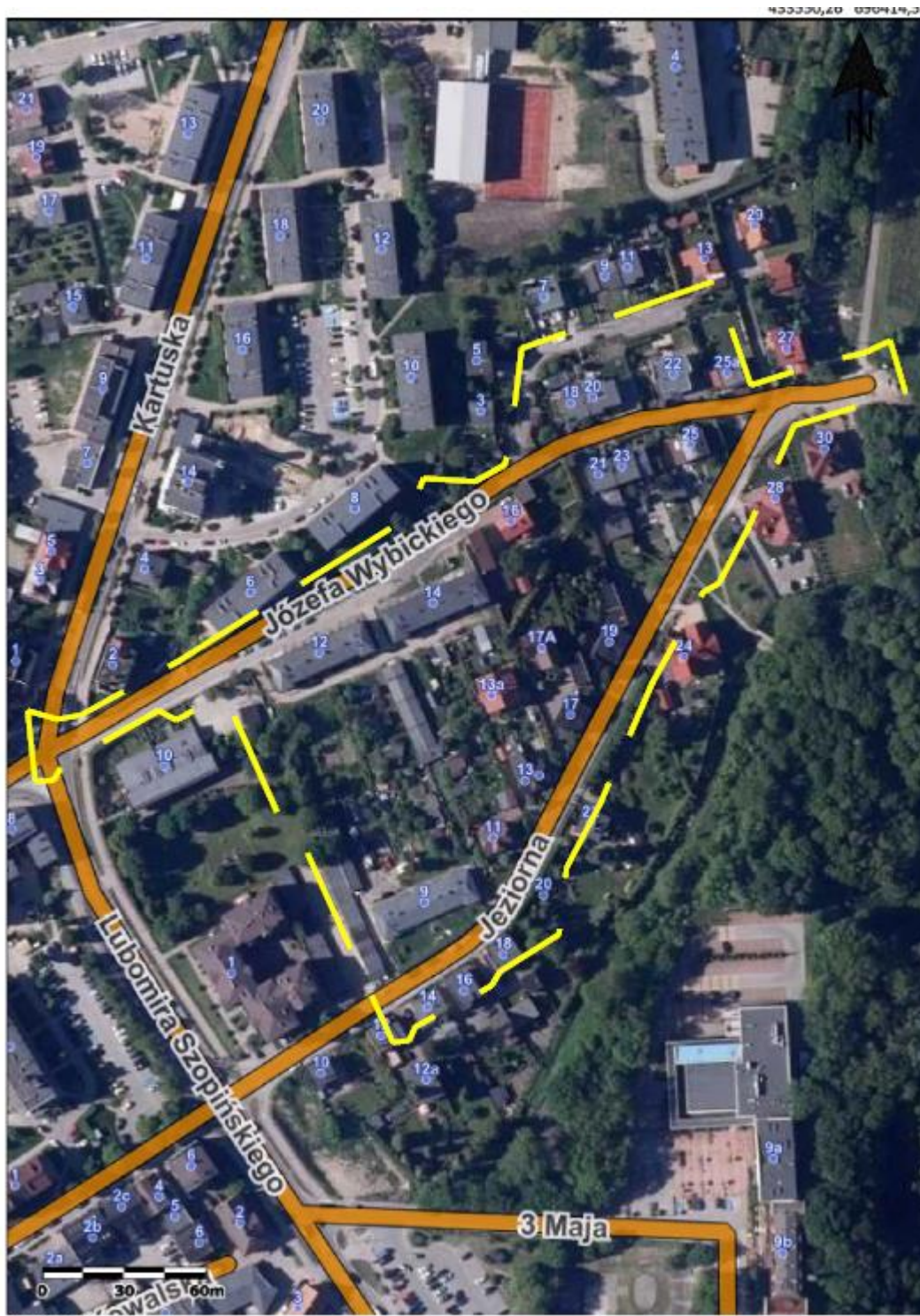
99, 100 – obręb 04.

Przebudowa dróg będzie zlokalizowana w istniejących liniach rozgraniczających dróg, w granicach istniejących pasów drogowych.

Modernizacja sieci infrastruktury technicznej odbywać się będzie w ramach przebudowy dróg.

Planowane przedsięwzięcie usytuowane jest w granicach obszaru rewitalizacji miasta Kościerzyna, na terenach zurbanizowanych i zainwestowanych, w wyniku jego realizacji obszar nie ulegnie znaczącemu przekształceniu, nie zmieni się jego funkcja.

Lokalizację obszaru, na którym planuje się przedmiotowe przedsięwzięcia na tle zagospodarowania okolicy przedstawia Ryc. 1.



Ryc.1. Lokalizacja obszaru rewitalizacji „Osiedle 1000-lecia – Kartuska” CZĘŚĆ III, w granicach którego mają być realizowane zadania, na tle najbliższego otoczenia (www.geoportal.gov.pl).

PRZEDMIOT ZAMÓWIENIA – ZAKRES PRAC PROJEKTOWYCH I BUDOWLANYCH

Zakres prac związanych z projektowaniem zadania:

- Pozyskanie aktualnej mapy do celów projektowych;
- Wykonanie niezbędnej dokumentacji technicznej dla prawidłowej realizacji przedsięwzięcia, w tym zagospodarowania terenu (wraz z zagospodarowaniem zieleni);
- Sporządzenie specyfikacji technicznej wykonania i odbioru robót budowlanych dla całego zakresu prac projektowych;
- Uzyskanie decyzji pozwolenia na budowę lub zgłoszenie robót budowlanych (w zależności od rodzaju wymaganego prawem dokumentu) dla planowanych inwestycji, w tym uzyskanie wszelkich uzgodnień, opinii i pozwoleń;
- Opracowanie i uzgodnienie docelowego projektu organizacji ruchu;
- Opracowanie dokumentacji powykonawczej;
- Uzyskanie w imieniu zamawiającego ostatecznej decyzji pozwolenia na użytkowanie jeżeli takowe jest wymagane;
- Prowadzenie nadzoru autorskiego.

Zakres prac budowlanych:

- Wykonanie całości robót budowlanych na podstawie opracowanej dokumentacji projektowej;
- Wykonanie docelowej organizacji ruchu.

Wykonawca jest odpowiedzialny za koordynację i zorganizowanie całego procesu budowlanego, w tym również innych uczestników procesu budowlanego (podwykonawców).

Zamawiający zastrzega sobie prawo do wnoszenia uwag na każdym etapie prac projektowych i wykonawczych, a także wglądu do dokumentów uzyskiwanych przez Wykonawcę oraz sprawdzenia postępu prac projektowych i wykonawczych.

CHARAKTERYSTYKA OBSZARÓW OPRACOWANIA

Niniejsze opracowanie pn. **CZĘŚĆ III – „Ul. Wybickiego, Jeziorna”** obejmuje obszar po wschodniej stronie ul. Kartuskiej i położony jest w obszarze rewitalizacji miasta Kościerzyna „Osiedle 1000-lecia – Kartuska” położonym na północ od śródmieścia Kościerzyny.

Cały obszar, na którym realizowane ma być przedsięwzięcie, zajmuje powierzchnię 2,6ha. W przeważającej większości jest to teren osiedli mieszkaniowych zabudowy wielorodzinnej oraz pojedyncze budynki mieszkaniowe jednorodzinne.

Przedmiotowe inwestycje (poszczególne zadania) dotyczą obszarów przestrzeni publicznych – terenów ogólnodostępnych osiedli mieszkaniowych – ulic, parkingów, miejsc postojowych oraz ciągów pieszych dla obszaru miasta Kościerzyny - ul. Wybickiego i Jeziorna

Zadanie 1 – modernizacja sieci wodociągowej

Stan istniejący

Obecnie na przedmiotowym terenie występują sieci i przyłącza wodociągowe.

Część z nich jest znacznie wyeksploatowana, wykonana z materiałów niestosowanych w dzisiejszej technologii. Wiek jak i stan narażają na częste awarie.

Zadanie 2 – modernizacja sieci sanitarnej

Stan istniejący

Obecnie na przedmiotowym terenie występują sieci i przyłącza kanalizacyjne.

Wykonane z mieszanych materiałów PCF, Beton, w części znacznie wyeksploatowane.

Zadanie 3 – modernizacja i automatyzacja węzłów grupowych, modernizacja i budowa sieci ciepłownicze

Stan istniejący

Obecnie na przedmiotowym terenie występują sieci ciepłownicze kanałowe i preizolowane zasilające węzły grupowe.

Część z nich z racji na swój wiek kwalifikuje się do wymiany.

Zadanie 4 – przebudowa i rozbudowa podstawowej infrastruktury drogowej wewnątrzosiedlowej

Stan istniejący

Istniejące ulice posiadają zróżnicowaną nawierzchnię. Część ulic posiada nawierzchnię bitumiczną (ul. Jeziorna), nawierzchnię z sześciokątnych płyt drogowych (w części ulica Wybickiego).

Wszystkie nawierzchnie bitumiczne ulic są w bardzo złym stanie technicznym: liczne spękania, wyłuszczenia i zapadnięcia. Nawierzchnie posiadają ślady kilkukrotnych napraw cząstkowych.

Nawierzchnie ulic z sześciokątnych płyt drogowych są bardzo nierówne, są w złym stanie technicznym. Betonowe elementy nawierzchni są wyłuszczone i skorodowane. Na nawierzchni występują zastoiska wody opadowej.

Zadanie 5 – wykonanie miejsc postojowych i parkingów

Stan istniejący

Na obszarze objętym rewitalizacją znajdują się miejsca postojowe. Są one wykonane w przypadkowy sposób. Lokalizacja miejsc do postoju samochodów w zasadzie polega na utwardzeniu terenu. Utwardzenie to jest przeprowadzone różnymi materiałami: brukowa kostka betonowa, drogowe płyty ażurowe typu Yomb, betonowe płyty chodnikowe.

Zadanie 6 – modernizacja istniejących ciągów pieszych

Stan istniejący

Istniejące ciągi piesze wykonane są z betonowych płyt chodnikowych. Nawierzchnie te są w bardzo złym stanie: liczne nierówności, pęknięcia, zastoiska wody deszczowej.

Zadanie 8 – wykonanie schodów przy ul. Wybickiego

Stan istniejący

Zakłada się remont istniejących, będących w złym stanie schodów terenowych oraz budowę nowych w miejscu „wydepczysko”.

Zadanie 10 – modernizacja i rozbudowa oświetlenia publicznego

Stan istniejący

W obszarze planowanego zamierzenia inwestycyjnego w ciągu Wybickiego, Jeziorna istniejące oświetlenie drogowe wykonane jest jako linia napowietrzna z przewodami AXSxN

Zadanie 12 – wykonanie chodników bezpośrednio przylegających do wielorodzinnych budynków mieszkalnych

Stan istniejący

Do wielorodzinnych budynków mieszkalnych na osiedlach przylegają chodniki podobnie jak pozostałe ciągi piesze wykonane są z betonowych płyt chodnikowych. Są w bardzo złym stanie technicznym.

1.1. CHARAKTERYSTYCZNE PARAMETRY OKREŚLAJĄCE WIELKOŚĆ OBIEKTU LUB ZAKRES PRAC BUDOWLANYCH

Zadanie 1

Planowane zamierzenie polegać ma na:

Modernizacji sieci wodociągowych – przebudowie sieci wodociągowych wraz z przyłączami, długość sieci ok. 1043m, długość przyłączy ok. 502m

Zadanie 2

Planowane zamierzenie polegać ma na:

Modernizacji sieci sanitarnej – przebudowie sieci kanalizacji sanitarnej wraz z przyłączami, długość przebudowywanej sieci ok. 742m, długość przyłączy ok. 492m

Zadanie 3

Planowane zamierzenie polegać ma na:

Modernizacja i budowa sieci ciepłowniczej; - budowie sieci ciepłowniczej o łącznej długości ok. 22m, przyłączy ok. 18m.

Zadanie 4

Planowane zamierzenie polegać ma na:

- rozbiórce istniejących nawierzchni, krawężników
- budowa nowych konstrukcji nawierzchni bitumicznych:
- konstrukcja nawierzchni KR1 dla ulic
- ustawienie betonowych krawężników 15x30 na ławie betonowej z oporem
- przebudowie systemu kanalizacji deszczowej

W celu ograniczenia czasu trwania utrudnień w ruchu należy zaprojektować konstrukcje nawierzchni o dolnych warstwach konstrukcji i ulepszonym podłożu z mieszanek kruszyw niezwiązanych spoiwami hydraulicznymi.

Zadanie 5

Planowane zamierzenie polegać ma na:

- rozbiórce istniejących nawierzchni, krawężników
- budowa nowych konstrukcji nawierzchni z warstwą ścierną z brukowej kostki betonowej gr. 8 cm.
- ustawienie betonowych krawężników 15x30 na ławie betonowej z oporem

Zadanie 6

Planowane zamierzenie polegać ma na:

- rozbiórce istniejących nawierzchni, obrzeży

- budowie nowych nawierzchni chodników z brukowej kostki betonowej gr.6 cm
- ustawieniu obrzeży 8x30

Zadanie 8

Planowane zamierzenie polegać ma na:

- rozbiorce istniejących schodów betonowych
- budowie schodów terenowych prefabrykowanych z krawężników betonowych 15x30 oraz brukowej kostki betonowej i obrzeży 8x30 w miejscu rozebranych oraz w miejscu „wydepczyska”

Zadanie 10

Planowane zamierzenie polegać ma na:

Budowie oświetlenia kablowego ulicznego oraz parkowego. Oprawy typu energooszczędne typu LED na słupach stalowych rurowych. Oprawy mocowane bezpośrednio do słupa lub wysięgnikach.

Wybudowane oświetlenie będzie własnością gminy.

Zadanie 12 – wykonanie chodników bezpośrednio przylegających do wielorodzinnych budynków mieszkalnych

Planowane zamierzenie polegać ma na:

- rozbiorce istniejących nawierzchni, obrzeży
- budowie nowych nawierzchni chodników z brukowej kostki betonowej gr.6 cm
- ustawieniu obrzeży 8x30

1.2. AKTUALNE UWARUNKOWANIA WYKONANIA PRZEDMIOTU ZAMÓWIENIA

Uwarunkowania projektowania - synteza¹:

- Studium uwarunkowań i kierunków zagospodarowania przestrzennego miasta Kościerzyna zostało uchwalone uchwałą nr LXVI/496/14 Rady Miasta Kościerzyna z dnia 28 maja 2014r.
- Granice obszaru rewitalizacji, na którym znajdują się przedsięwzięcia obejmują obszary istniejącego zainwestowania miejskiego, dla których w studium przewidziano kontynuację aktualnego sposobu użytkowania gruntów. Większość powierzchni terenu zajmuje zabudowa mieszkaniowa wielorodzinna, w części wschodniej i zachodniej obszaru zlokalizowana jest zabudowa jednorodzinna. W centralnej części opracowania znajduje się zabudowa usługowa oraz teren produkcyjny – zakłady mięsne.
- Teren parku w obrębie Zespołu Szkół nr 2 proponowany jest do rehabilitacji, z zachowaniem wartościowego starodrzewu oraz do wykorzystania jako parku o charakterze ogólnodostępnej zieleni urządzonej.
- Dla obszaru objętego opracowaniem nie obowiązują miejscowe plany zagospodarowania przestrzennego, nie posiada także decyzji o warunkach zabudowy ani decyzji o lokalizacji inwestycji celu publicznego dla planowanych przedsięwzięć;
- Planowana inwestycja znajduje się poza zasięgiem jakichkolwiek form ochrony przyrody. Także w bezpośrednim sąsiedztwie nie znajdują się tereny objęte ochroną przyrody;
- Najbliższe obszary Natura 2000 – SOO Leniec nad Wierzycą PLH220073 znajduje się ok. 2 km na południe oraz OSO Bory Tucholskie PLB220009 znajduje się ok. 3 km na południe od planowanej inwestycji;

¹ Szczegółowy opis stanu istniejącego wraz z dokumentacją zdjęciową znajduje się w opracowania „Analizy przestrzenne do Gminnego programu Rewitalizacji (sierpień 2016r.)

- Obszary Natura 2000 – SOO Uroczyska Pojezierza Kaszubskiego PLH220095 znajduje się ok. 5,5 km na północ, SOO Dąbrówka PLH220088 znajduje się ok. 5,5 km na północny wschód, SOO Jeziora Wdzydzkie PLH220034 znajduje się ok. 6 km na południowy zachód, SOO Rytna Dłużnicy PLH220081 znajduje się ok. 6 km na północny zachód, SOO Wielki Klincz PLH220083 znajduje się ok. 6 km na południowy wschód oraz SOO Nowa Sikorska Huta PLH220090 znajduje się ok. 9 km na północny wschód, od planowanej inwestycji;
- Południowa część analizowanego obszaru położona jest w granicach układu urbanistycznego miasta wpisanego do rejestru zabytków, w strefie A3 – restauracji urbanistycznej. Pozostały obszar położony jest w strefie ochrony otoczenia zespołu zabytkowego: B1 – strefa ograniczenia gabarytu.
- Przedmiotowe zamierzenia nie kwalifikują się do przedsięwzięć wymienionych w Rozporządzeniu Rady Ministrów z dnia 9 listopada 2010 r. w sprawie przedsięwzięć mogących znacząco oddziaływać na środowisko (Dz. U. z 2016 r. poz. 71);
- W procesie sporządzania Gminnego Programu Rewitalizacji dla Miasta Kościerzyna wykonano koncepcję funkcjonalno-przestrzenną obszaru rewitalizacji (PPR „Dom” sp. z o.o., wrzesień 2016). Założenia programowe niniejszej inwestycji oparto na projekcie zagospodarowania terenu z tego opracowania;
- **położenie i otoczenie terenu** – obszary projektowanych terenów to w większości teren przestrzeni wspólnej, ogólnodostępnej osiedla mieszkaniowego wśród zabudowy wielorodzinnej;
- **ukształtowanie terenu** – teren o niewielkich różnicach wysokości. Obszar zainwestowany o miejskim charakterze. W północnej części obszaru osiedla 1000-lecia, teren pagórków o nawierzchni trawiastej przeznaczony do zagospodarowania w charakterze naturalnego placu zabaw – z wykorzystaniem naturalnego ukształtowania (zjeżdżalnie kaskadowe);
- **bezpieczeństwo** – teren położony w mieście, głównie w obszarze osiedla mieszkaniowego. Bezpieczeństwo miejsca (infrastruktury) jest trudne do zagwarantowania. Dlatego ważny jest udział lokalnej społeczności w tworzeniu przestrzeni wspólnej – identyfikacja z miejscem spowoduje większą dbałość o tworzony teren.

1.3. OGÓLNE WŁAŚCIWOŚCI FUNKCJONALNO-UŻYTKOWE

Propozycja zagospodarowania

Planowane zamierzenie składa się z dwunastu zadań i realizowane będzie w granicach obszaru rewitalizacji miasta Kościerzyna „Osiedle 1000-lecia – Kartuska”. Zakres prac inwestycyjnych w każdym z zadań został wskazany koncepcji funkcjonalno-przestrzennej obszaru rewitalizacji, sporządzanej w procesie tworzenia Gminnego Programu Rewitalizacji dla Miasta Kościerzyna.

Zadanie 1

Przewidywane elementy zagospodarowania to:

- sieć wodociągowa Ø350mm L- 302 m
- sieć wodociągowa Ø110mm L- 741 m
- przyłącza wodociągowe Ø40/63 mm L- 502 m

Zadanie 2

Przewidywane elementy zagospodarowania to:

- sieć kanalizacji sanitarnej Ø200mm L- 741 m
- przyłącza kanalizacyjne Ø160/200 mm L- 495 m

Zadanie 3

Przewidywane elementy zagospodarowania to:

- sieć ciepłownicza preizolowana 2xØ150mm L- 22 m
- przyłącza ciepłownicze preizolowane 2xØ50mm L- 18 m
- 2 węzły grupowe

Zadanie 4

Przewidywane elementy zagospodarowania to:

- krawężniki betonowe 15x30
- bitumiczna nawierzchnia ulic
- sieć kanalizacji deszczowej

Zadanie 5

Przewidywane elementy zagospodarowania to:

- miejsca postojowe z brukowej kostki betonowej gr. 8 cm
- drogi manewrowe i dojazdowe z brukowej kostki betonowej gr. 8 cm
- krawężniki betonowe 15x30

Zadanie 6

Przewidywane elementy zagospodarowania to:

- obrzeża betonowe 8x30
- nawierzchnia chodnika z brukowej kostki betonowej gr. 6 cm

Zadanie 8

Przewidywane elementy zagospodarowania to:

schody terenowe

Zadanie 10

Przewidywane elementy zagospodarowania to:

- słupy stalowe wysokości 10 m – oświetlenie uliczne
- oprawy typu LED
- zasilanie kablowe

Zadanie 12

Przewidywane elementy zagospodarowania to:

- obrzeża betonowe 8x30
- nawierzchnia chodnika z brukowej kostki betonowej gr. 6 cm

Oświetlenie

Tereny zlokalizowane wśród zabudowy mieszkaniowej wielorodzinnej są oświetlone istniejącymi na osiedlu lampami. Jedynie teren parku nie posiada aktualnie oświetlenia – w celu zapewnienia bezpieczeństwa teren powinien być oświetlony – przewiduje się to w zadaniu 10.

Nawierzchnie

Fragmenty ciągów pieszych przechodzących przez tereny, na których realizowane będą poszczególne zadania, mają być pokryte nawierzchnią utwardzoną i powinny być spójne dla

osiedli mieszkaniowych. Nawierzchnie utwardzone stanowią fragmenty systemu ścieżek i ciągów pieszych poszczególnych osiedli mieszkaniowych.

2. OPIS WYMAGAŃ ZAMAWIAJĄCEGO W STOSUNKU DO PRZEDMIOTU ZAMÓWIENIA

Inwestycja jest realizowana w ramach regionalnego programu operacyjnego województwa pomorskiego na lata 2014 – 2020 (poddziałanie 8.1.2) „Rewitalizacja Osiedla 1000-lecia – Kartuska szansą rozwoju całej Kościerzyny”.

Inwestycja musi być zaprojektowana i wykonana zgodnie z koncepcjami opracowanymi dla poszczególnych lokalizacji i scharakteryzowanymi poniżej. Projekt przedsięwzięcia oraz prace budowlane związane z jego wykonaniem powinny być zgodne z wymaganiami obowiązujących polskich przepisów prawa powszechnego i lokalnego, norm branżowych związanych z projektowaniem i wykonawstwem.

W ramach inwestycji powstana:

- nowe uzbrojenie terenu, zestawione w poniższej tabeli

| L.P. | rodzaj uzbrojenia terenu | długość [m] | średnica [m] |
|------|----------------------------------|-------------|--------------|
| 1. | sieć wodociągowa | 302 | Ø350 |
| | | 741 | Ø110 |
| 2. | przyłącza wodociągowe | 502 | Ø40,Ø63 |
| 3. | sieć kanalizacji sanitarnej | 741 | Ø200 |
| 4. | przyłącza kanalizacji sanitarnej | 495 | Ø160,200 |
| 5. | sieć kanalizacji deszczowej | 695 | Wg obliczeń |
| 6. | przyłącza kanalizacji deszczowej | 160 | Ø200 |
| 7. | sieć ciepłownicza | 22 | Ø150 |
| 8. | przyłącza ciepłownicze | 18 | Ø50 |

- nowe nawierzchnie bitumiczne ul. 1000-lecia, ulice wewnątrz osiedli 1000-lecia, Kartuska, ul. Wybickiego, ul. Jeziorna,

- nowe nawierzchnie chodników, dojść do budynków

- nowe nawierzchnie ciągów pieszych wraz ze schodami terenowymi

- nowe nawierzchnie istniejących miejsc postojowych

- nowe miejsca postojowe

- oświetlenie uliczne

- oświetlenie parkowe

- likwidacja kolizji sieci energetycznej będące w eksploatacji Energia Operator RD Kartuzy

- monitoring miejski

Energia elektryczna

Przewiduje się oświetlenie zarówno terenów zieleni ogólnodostępnej jak i terenu parku. W terenie istnieje sieć elektroenergetyczna. Przewiduje się zastosowanie rozwiązań energooszczędnych.

Zagospodarowanie terenu

Przed przystąpieniem do projektowania, należy wykonać inwentaryzację terenu inwestycji.

Koncepcja zagospodarowania zadań, przedstawiona w formie graficznej, znajduje się w załączeniu do niniejszego opracowania.

Udogodnienia dla osób niepełnosprawnych

Należy zwrócić uwagę na możliwość korzystania z przestrzeni publicznej przez osoby niepełnosprawne.

Dla zmotoryzowanych osób niepełnosprawnych przewiduje się wykonanie odpowiednio oznakowanych miejsc postojowych.

Wykonawca jest odpowiedzialny za realizację prac projektowych i robót budowlanych zgodnie z umową oraz za jakość zaproponowanych rozwiązań budowlanych oraz zastosowanych materiałów. Następstwa jakiegokolwiek błędu w robotach, spowodowanego przez Wykonawcę zostaną poprawione przez wykonawcę na jego koszt.

Wykonawca zobowiązany jest przestrzegać obowiązujących przepisów prawa.

Zasady odbioru dokumentacji projektowej i robót zostaną szczegółowo opisane w umowie, która będzie zawarta między Zamawiającym i Wykonawcą. Zostanie w niej ujęta kolejność i charakter odbiorów oraz zakres dokumentacji niezbędnych do skutecznego uzyskania odbioru.

Niniejszy dokument przewiduje program użytkowy miejsca, który może być modyfikowany w zależności od zmieniających się potrzeb, wymogów czy innych nieprzewidzianych na tym etapie okoliczności.

W sytuacji uzasadnionej względami prawnymi lub funkcjonalnymi Wykonawca uwzględni i zastosuje w projekcie rozwiązania alternatywne lub uzupełniające, również w sytuacji jeśli wymagałoby to dodatkowych opracowań i zgód. Zastosowanie innych, niż przyjęte w PFU, rozwiązań wymaga akceptacji Zamawiającego.

3. SZACUNEK KOSZTÓW URZĄDZANIA TERENÓW

Szacowanie kosztów na etapie koncepcji ma charakter orientacyjny. Szacuje się wykonanie poszczególnych elementów zagospodarowania na podstawie wyznaczonej koncepcyjnie ich ilości, wielkości, powierzchni, bądź przeznaczenia. Szczegóły te jednak powinny być dokładnie określone na etapie projektu.

Poszczególne elementy zostały przedstawione w tabeli poniżej.

| | ELEMENTY ZAGOSPODAROWANIA | jm | ilość |
|------------------|----------------------------------|-----------|--------------|
| Zadanie 1 | | | |
| 1. | Sieć wodociągowa | | |
| 2. | Dn 350 | m | 302 |
| 3. | Dn110 | m | 741 |
| 4. | Przyłącza wodociągowe | m | 502 |
| Zadanie 2 | | | |
| 1. | Sieć kanalizacji sanitarnej | m | 741 |
| 2. | Przyłącza kanalizacji sanitarnej | m | 495 |

**Program Funkcjonalno-Użytkowy projektu rewitalizacyjnego
„Rewitalizacja Osiedla 1000-lecia – Kartuska szansą rozwoju całej Kościerzyny”**

| Zadanie 3 | | | |
|-------------------|--|-----|------|
| 1. | Sieć ciepłownicza | m | 22 |
| 2. | Przyłącza ciepłownicze | m | 18 |
| Zadanie 4 | | | |
| 1. | Rozbiórka nawierzchni | m2 | 4153 |
| 2. | Konstrukcja nawierzchni KR1 | m2 | 4153 |
| 3. | Krawężnik betonowy 15x30 na ławie betonowej z oporem | m | 1570 |
| 4. | Kanalizacja deszczowa | m | 695 |
| 5. | Przykanaliki | m | 160 |
| 6. | Studnie ściekowe z wpustem żeliwnym | szt | 22 |
| Zadanie 5 | | | |
| 1. | Rozbiórka nawierzchni | m2 | 2700 |
| 2. | Konstrukcja nawierzchni z brukowej kostki betonowej gr. 8 cm | m2 | 3231 |
| 3. | Krawężnik betonowy 15x30 na ławie betonowej z oporem | m | 1525 |
| Zadanie 6 | | | |
| 1. | Rozbiórka nawierzchni | m2 | 950 |
| 2. | Konstrukcja nawierzchni chodnika z brukowej kostki betonowej gr 6 cm | m2 | 1107 |
| 3. | Obrzeże betonowe 8x30 | m | 980 |
| Zadanie 8 | | | |
| 1. | Rozbiórka istniejących schodów terenowych | m2 | 21 |
| 2. | Schody terenowe | m2 | 21 |
| Zadanie 10 | | | |
| | Budowa elementów oświetlenia ulicznego na słupach 10 m | szt | 22 |
| | Likwidacja kolizji | | |
| Zadanie 12 | | | |
| | Rozbiórka nawierzchni | m2 | 257 |

| | | | |
|--|--|----|-----|
| | Konstrukcja nawierzchni chodnika z brukowej kostki betonowej gr 6 cm | m2 | 257 |
| | Obrzeże betonowe 8x30 | m | 75 |

CZĘŚĆ INFORMACYJNA

1.DOKUMENTY POTWIERDZAJĄCE ZGODNOŚĆ ZAMIERZENIA BUDOWLANEGO Z WYMAGANIAMI WYNIKAJĄCYMI Z ODREBNYCH PRZEPISÓW

Teren inwestycji nie jest objęty obowiązującym miejscowym planem zagospodarowania przestrzennego. Przed przystąpieniem do projektowania konieczne będzie zatem przygotowanie decyzji o ustaleniu lokalizacji celu publicznego bądź, w zależności od inwestycji, zgłoszenie robót budowlanych dla poszczególnych terenów rekreacji.

W obowiązującym na obszarze miasta Kościerzyna Studium uwarunkowań i kierunków zagospodarowania przestrzennego miasta Kościerzyna², obszar przedsięwzięcia to teren zabudowy mieszkaniowej wielorodzinnej z usługami, parkingami, zielenią itp. oraz zabudowa usługowa (teren Zespołu Szkół nr 2).

W dokumencie Studium nie ma bezpośredniego odniesienia do obszaru przedsięwzięcia, jako przewidywanego terenu rewitalizacji. Jednakże inwestycja jest zgodna z polityką przestrzenną gminy, gdzie znajdują się zapisy odnoszące się do terenów aktualnie zainwestowanych: (...) *Na obszarach obecnie zainwestowanych i zabudowanych przewiduje się kontynuację obecnego wykorzystania gruntu o ile ustalenia studium nie wskazują kierunku zmian w przeznaczeniu terenów (...).*

Inwestycja związana jest z realizacją zintegrowanego projektu rewitalizacyjnego przygotowywanego w ramach regionalnego programu operacyjnego województwa pomorskiego na lata 2014 – 2020 (poddziałanie 8.1.2) „Rewitalizacja Osiedla 1000-lecia – Kartuska szansą rozwoju całej Kościerzyny”. W procesie sporządzania Gminnego Programu Rewitalizacji dla Miasta Kościerzyna została wykonana koncepcja funkcjonalno-przestrzenna obszaru rewitalizacji, na której oparto założenia programowe niniejszej inwestycji.

2.PRAWO DO DYSPONOWANIA NIERUCHOMOŚCIĄ NA CELE BUDOWLANE

Zamawiający oświadcza, iż posiada lub będzie posiadał (na podstawie wstępnych uzgodnień z właścicielami gruntów) prawo do dysponowania nieruchomościami:

- 268/12, 268/17, 268/16, 268/3, 268/4, 268/5, 268/6, 268/7, 268/8, 268/10, 268/13, 268/14, 240/2, 237/6, 237/11, 280/12 – obręb 11

- 38/37, 41, 43/15, 44/4, 45/1, 45/2, 45/3, 45/4, 45/5, 45/6, 45/7, 45/8, 45/9, 47/4, 99, 100, 101/7, 101/6, 468, 114, 113/5 – obręb 04

na cele budowlane.

² Uchwalone uchwałą nr LXVI/496/14 Rady Miasta Kościerzyna z dnia 28 maja 2014r.

3. PRZEPISY PRAWNE I NORMY ZWIĄZANE Z PROJEKTOWANIEM I WYKONANIEM ZAMÓWIENIA

Całość usług i robót powinna być wykonana zgodnie z obowiązującymi przepisami, Polskimi Normami lub odpowiadającymi im normami europejskimi, w dostosowaniu do planowanych przedsięwzięć.

Podstawowe przepisy prawne:

- Ustawa z dnia 7 lipca 1994r. Prawo budowlane (t. j. Dz. U 2016, poz. 290)
- Ustawa z dnia 27 marca 2003 r. o planowaniu i zagospodarowaniu przestrzennym (t.j. Dz. U. z 2016 poz. 778 z późn. zm.)
- Ustawa z dnia 21 sierpnia 1997r. o gospodarce nieruchomościami (t. j. Dz. U. z 2016r. poz. 2147 z późn. zm.)
- Ustawa z dnia 21 marca 1985 r. o drogach publicznych (t. j. Dz. U. z 2016r., poz. 1440)
- Prawo ochrony środowiska z dnia 27 kwietnia 2001r. (t. j. Dz. U. z 2016r. poz.672)
- Ustawa z dnia 16 kwietnia 2004r. o ochronie przyrody (t. j. Dz. U. z 2016r., poz. 2134 ze zm.)
- Ustawa z dnia 23 lipca 2003r. o ochronie zabytków i opiece nad zabytkami (t.j. Dz. U. z 2014r., poz. 1446)
- Rozporządzenie Ministra Infrastruktury z dnia 12 kwietnia 2002r. w sprawie warunków technicznych, jakim powinny odpowiadać budynki i ich usytuowanie (t.j. Dz. U. 2015, poz.1422 z późn. zm.)
- Rozporządzenie Ministra Infrastruktury z dnia 2 września 2004r. w sprawie szczegółowego zakresu i formy dokumentacji projektowej, specyfikacji technicznych wykonania i odbioru robót budowlanych oraz programu funkcjonalno-użytkowego (t.j. Dz. U. z 2013, poz. 1129)
- Rozporządzenie Ministra Transportu i Gospodarki Morskiej z dnia w sprawie warunków technicznych, jakim powinny odpowiadać drogi publiczne i ich usytuowanie (t.j. Dz.U. 2016, poz. 124)
- Rozporządzenie Ministra Infrastruktury z dnia 6 lutego 2003r. w sprawie bezpieczeństwa i higieny pracy podczas wykonywania robót budowlanych (Dz.U. 2003 nr 47 poz. 401)
- Rozporządzenia Ministra Transportu, Budownictwa i Gospodarki Morskiej z dnia 25 kwietnia 2012r. w sprawie ustalania geotechnicznych warunków posadawiania obiektów budowlanych (Dz. U. z 2012r., poz. 463)
- Rozporządzenie Ministra Infrastruktury z dnia 25 kwietnia 2012r. w sprawie szczegółowego zakresu i formy projektu budowlanego (Dz.U. 2012 poz. 462)
- Rozporządzenie Ministra Środowiska z dnia 14 czerwca 2007 r. w sprawie dopuszczalnych poziomów hałasu w środowisku (t.j. Dz.U. 2014 poz. 112)
- PN-EN 13201:2005 Oświetlenie dróg.
- N SEP-E-004:2004 Elektroenergetyczne i sygnalizacyjne linie kablowe. Projektowanie i budowa.
- N SEP-E-001:2003 Sieci elektroenergetyczne niskiego napięcia. Ochrona przeciwporażeniowa.
- Ustawa z dnia 16 kwietnia 2004r o wyrobach budowlanych (Dz.U. Nr 92 poz. 881 z 2004r).
- PN-IEC 60364-5-523:2001 Instalacje elektryczne w obiektach budowlanych. Dobór i montaż wyposażenia elektrycznego. Obciążalność prądowa długotrwała przewodów

**Program Funkcjonalno-Użytkowy projektu rewitalizacyjnego
„Rewitalizacja Osiedla 1000-lecia – Kartuska szansą rozwoju całej Kościerzyny”**

- Wymagania techniczne COBRI INSTAL Zeszyt 3. Warunki techniczne wykonania i odbioru sieci wodociągowych - 2001 r.
- Warunki Techniczne Wykonania i Odbioru rurociągów z tworzyw sztucznych
- Katalog budownictwa
- KB4-4.12.1.(6) Studzienki połączeniowe (lipiec 1980)
- KB4-4.12.1.(7) Studzienki przelotowe (lipiec 1980)
- KB4-4.12.1.(8) Studzienki spadowe (lipiec 1980)
- Wymagania techniczne COBRI INSTAL Zeszyt 9. Warunki techniczne wykonania i odbioru sieci kanalizacyjnych – 2003 r.
- Warunki Techniczne Wykonania i Odbioru rurociągów z tworzyw sztucznych
- Warunki techniczne wykonania i odbioru robót budowlano-montażowych – tom I rozdz. IV, Arkady 1989 r. – Roboty ziemne

4. ZAŁĄCZNIKI

Rys. nr 1 - Koncepcja funkcjonalno-przestrzenna obszaru rewitalizacji - skala 1:1000